

Comment faire son Kimono !

Le Yukata correspond à une catégorie de kimono qui répond à des règles de réalisations un peu moins complexes que le kimono de cérémonie. Plus simple à réaliser donc, pour une première fois, nous vous proposons cette année de réaliser vous-même votre propre Yukata.

A vos ciseaux !

1. LE YUKATA

1.1. Les mesures et la découpe

a) Les mesures

Les mesures sont établies en fonction de la taille de la personne, avec une petite différence entre les hommes et les femmes. En effet, pour les femmes, le yukata peut être replié à la taille sous le obi ce qui permet de l'ajuster à la taille de chacune, alors que ce repli n'existe pas chez les hommes (yukata personnalisé et sur-mesure).

Par ailleurs, pour déterminer la longueur du yukata pour une femme, on utilisera comme repère sa taille, tandis que pour un homme il s'agira de sa hauteur à l'épaule.

Enfin, une dernière différence concerne les manches : pour les femmes, elles sont de taille variable (50-120 cm), avec une ouverture (furi) sur le bord interne et une emmanchure plus réduite.

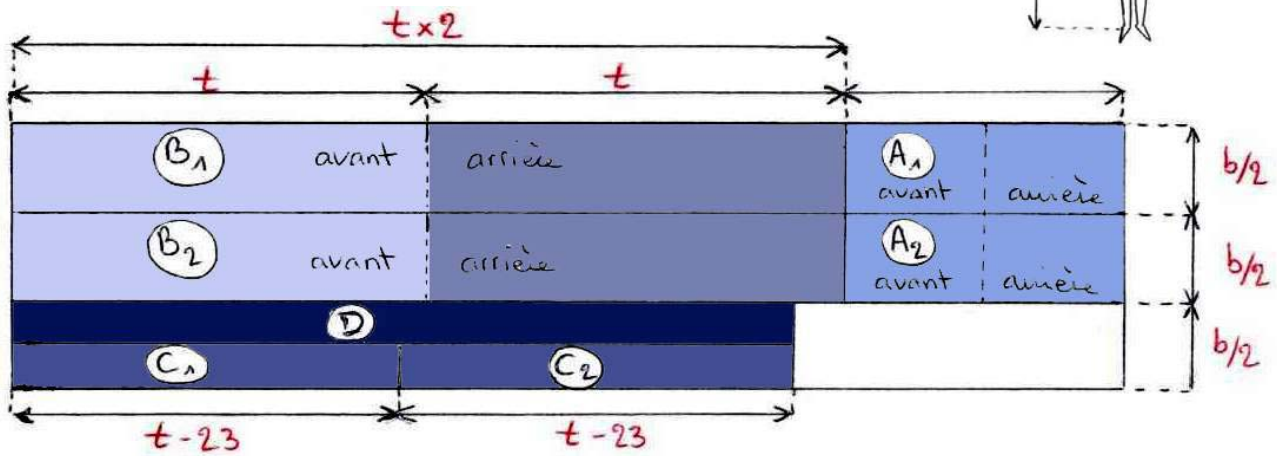
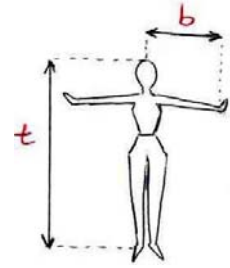
	Femmes	Hommes
Longueur (t)	taille totale	hauteur à l'épaule
Emmanchure	23 - 24 cm	30 - 35 cm
Longueur des manches	50 à 120 cm	35 à 45 cm

b). La découpe

Au Japon, un yukata se réalise à partir d'un morceau de tissu d'environ 35 cm de large sur 12 à 16 m de longueur (en fonction de la longueur des manches). Par contre, en France, le tissu s'achète communément au mètre linéaire. Pour vous permettre de réaliser votre yukata, nous avons adapté cette notice à un tissu d'1 m de large. **Il vous faudra cependant compter entre 4 et 6 m de tissu !**

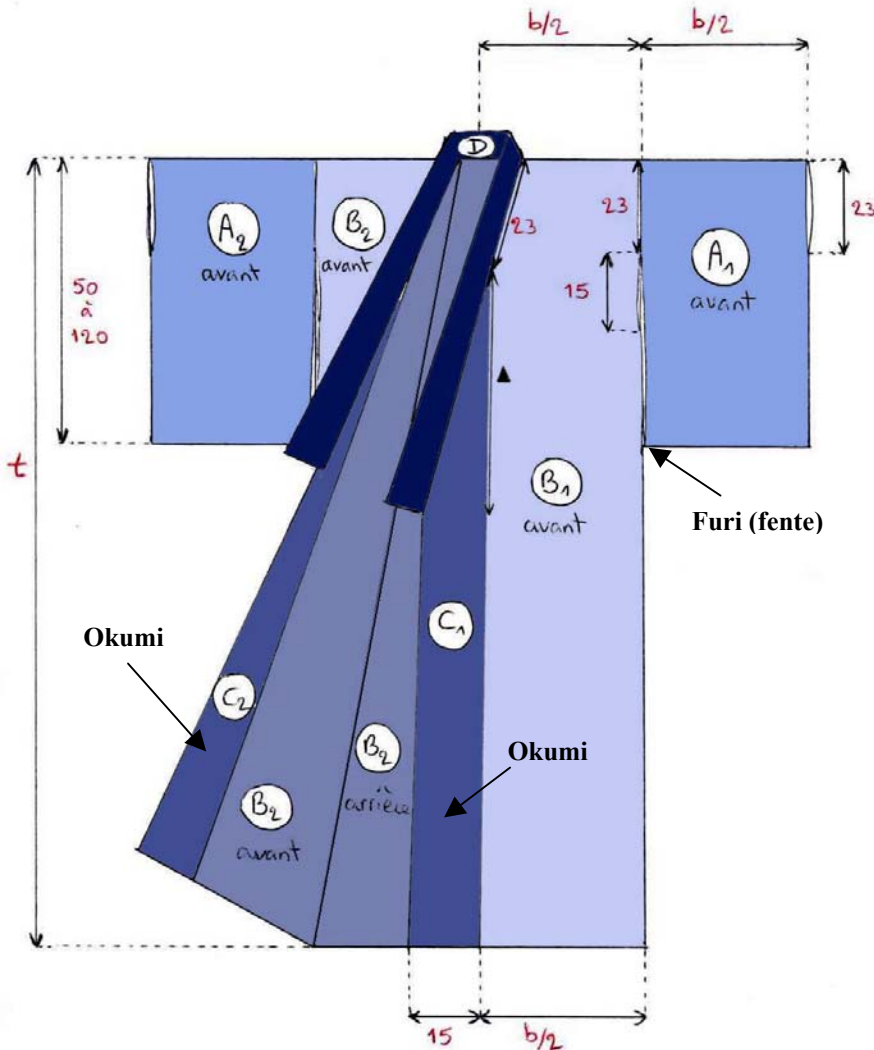
Réalisez vos découpes comme sur le modèle simplifié ci-dessous :

- trait plein = découpe à réaliser
- trait pointillé = pliure seulement



Attention : Ajoutez quelques centimètres à toutes ces dimensions pour réserver l'emplacement des futures coutures.

La correspondance des pièces est schématisée ci-dessous :



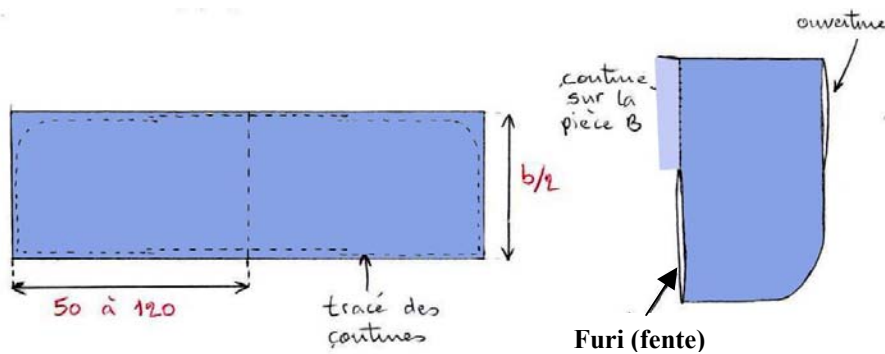
Remarques :

- La caractéristique des kimonos, dont le yukata, consiste à assembler différents rectangles de tissus sans avoir à les recouper. Ainsi, défaites les coutures d'un yukata et vous obtiendrez des morceaux de tissus formant un rectangle complet.
- Autre point important, vous constaterez l'absence de couture au niveau du dessus des épaules et des bras. C'est parce que, pour chaque pièce (manches, corps du kimono, ...), un seul rectangle de tissu permet de faire à la fois le devant et l'arrière.

- Vous pouvez également doubler une partie de l'encolure, ce qui vous permettra de changer seulement celle-ci en cas d'usure. Dans ce cas, découpez en plus dans le tissu restant un rectangle de la largeur du col et de 70 cm de long. Vous le placerez sur le col en son milieu.

1.2. L'assemblage

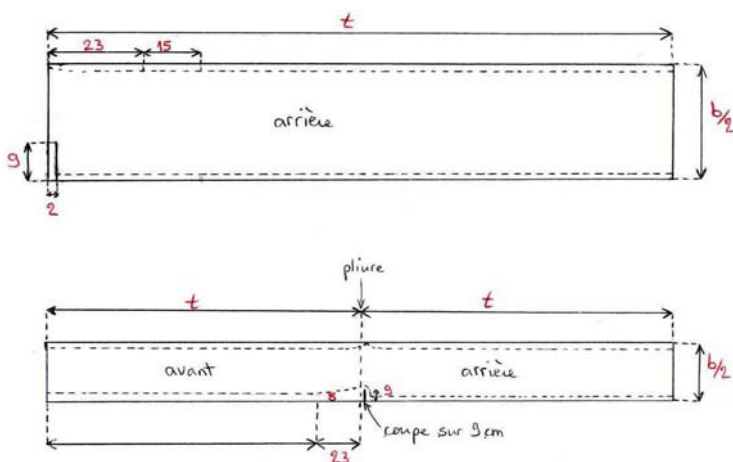
Pour assembler les différentes parties du yukata, il est nécessaire de suivre l'ordre suivant :



A. Les manches

Pliez les 2 pièces A et réalisez les coutures pour obtenir la figure ci-contre.

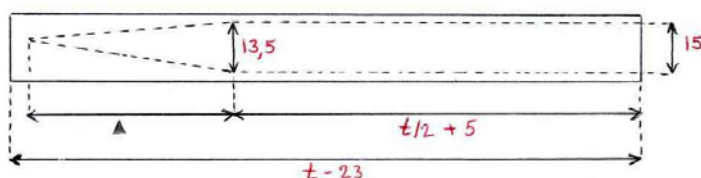
N'oubliez pas les ouvertures de chaque côté des manches, et le furi dans le cas d'un yukata féminin.



B. Les parties centrales

Faites une entaille de 9 cm à 2 cm environ au milieu de chaque pièce B (elle est nécessaire pour le col). Pliez chaque pièce en deux en disposant les entailles dans le dos. Réalisez les coutures.

Fixez les manches sur les parties centrales.

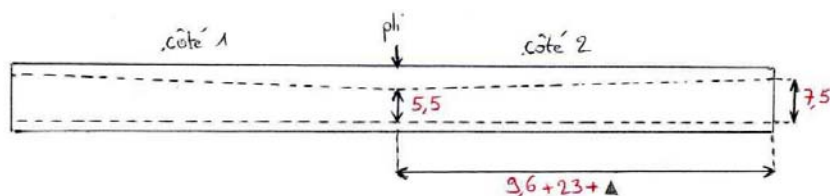


C. Le Okumi

Le okumi (pièce C) correspond à la pièce située sur le devant du yukata entre le bas du col et le bas du yukata. Commencez par marquer les coutures comme sur la

figure correspondante : le bas du okumi doit avoir pour largeur 15 cm. Le bord se retrouvant à l'extérieur du yukata est légèrement incliné : à une hauteur de $(t/2)+5$ la largeur est de 13,5 cm. Ensuite, les tracés se rejoignent vers le haut de façon à ce que l'inclinaison vers l'intérieur du yukata soit plus prononcée.

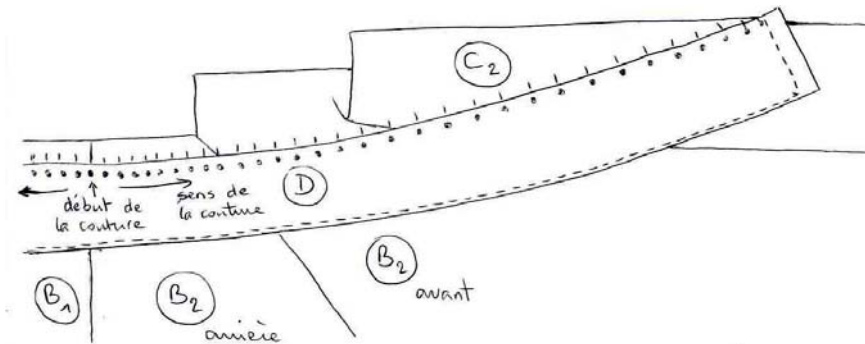
Fixez ces 2 pièces sur le yukata en suivant les coutures.



D. Le Col

Pliez le col en 2 dans le sens de la longueur (un côté se retrouvera à l'intérieur tandis que le 2^e sera à l'extérieur).

Commencez par marquer les coutures sur le col de chaque côté de façon symétrique : la largeur du col doit être de 7,5 cm en bas pour diminuer à 5,5 vers le milieu du kimono.



Le col va recouvrir les bords internes des pièces B : commencez par coudre le col sur l'extérieur du yukata puis repliez-le et faites les coutures internes. Réalisez toutes les coutures en partant du milieu du col et un côté après l'autre en allant jusqu'au changement d'inclinaison de l'okumi comme indiqué sur les modèles.

Attention : Cette étape est très délicate : veillez à ne pas faire de plis !

1.3. Comment le vêtir ?

- Revêtez le yukata
- Pliez le côté droit à l'intérieur vers la gauche en remontant légèrement
- Pliez ensuite le côté gauche vers la droite en remontant légèrement aussi de façon à pouvoir former un pli au niveau de la taille
- Ajustez la longueur du yukata en Repliant la longueur de tissu nécessaire au niveau de la taille, de telle sorte que le yukata arrive en bas au niveau des chevilles
- Fixez ce repli à l'aide d'un ruban suffisamment long
- Vous êtes fin prêt pour mettre le obi

1.4. Comment le plier pour le ranger ?

- Etalez le à plat sur le sol
- Repliez un des pans du yukata au niveau de la jonction de la partie principale et du okumi
- Avancez le 2^e pan au niveau du replis de façon à ce que les 2 pans se superposent
- Repliez le yukata en 2 de façon à superposer le 2^e côté sur le 1^{er}
- Rabattez la manche du dessus sur le yukata
- Ramenez le bas du yukata sur la manche ainsi pliée
- Enfin rabattez la 2^e manche sur le yukata

2. LE OBI

2.1. Réalisation

a). Dimensions

environ 4 m sur 13 – 15 cm

Le obi doit pouvoir faire 2 tours de taille et conserver suffisamment de longueur pour réaliser le nœud.



b). Le tissu

Le tissu est au choix, avec ou sans motif (laissez libre cours à votre imagination ^_^), l'important étant que le obi soit assez rigide et d'une certaine épaisseur pour bien se tenir.

Vous avez 2 possibilités :

- Soit vous utilisez un tissu suffisamment épais et rigide
- Soit vous souhaitez utiliser un tissu assez fin et souple : dans ce cas, il vous faut coller sur la surface interne un tissu thermocollant. Pensez dans ce cas à doubler la largeur du obi de telle sorte que le tissu de renfort se retrouve à l'intérieur.

2.2. Comment faire un nœud simple ?

Si vous faites votre nœud vous-même, réalisez-le sur votre ventre puis tournez le obi à la fin. Par contre si une bonne âme veut bien vous aider, il lui faut faire comme suit (cf. photos ci-contre) :



- placez une extrémité du obi dans le dos, verticalement vers le haut sur une longueur de 20-30 cm et faites un tour avec la longueur restante



- au 2^e tour, placez du carton souple sur le ventre de façon à bien le maintenir



- faites un nœud avec la 1^e extrémité restée coincée sous le obi



- repliez la partie restante en accordéon sur une longueur d'environ 30 cm



- pliez la 1^e extrémité sur l'accordéon nouvellement formé et glissez la ensuite sous le obi
- faites un nouveau nœud pour fixer l'ensemble



- cachez la 1^{ère} extrémité sous le obi



- Le résultat final

Voilà ! Vous êtes fin prêts pour venir nous voir et qui sait, peut-être terminer vainqueur à notre défilé de kimono !

Bonne chance à tous !